



EDITO

## Un engagement sans relâche depuis 25 ans

Chers membres,

Cette année, Terre et Faune célèbre 25 ans de protection de la faune et des milieux naturels en Inde et en Afrique de l'Est, des régions abritant de nombreuses espèces menacées. Depuis sa création, notre association se mobilise contre le braconnage, sensibilise les populations locales et soutient des alternatives de développement respectueuses de l'environnement.

En Inde, nous avons mis en place une brigade anti-braconnage pour protéger les tigres, en impliquant activement les communautés locales. Nous avons également ouvert un sanctuaire pour les léopards orphelins ou maltraités et recueilli presque tous les ours danseurs de rue dans un centre adapté à Agra.

Au Kenya et en Tanzanie, nos actions visent à préserver l'une des plus grandes populations d'éléphants d'Afrique.

Au Kenya, nous contribuons au financement de la prise en charge et de la réintroduction d'éléphants orphelins, tout en soutenant le sanctuaire de Kigio, dédié à la protection des girafes de Rothschild.

En Tanzanie, nous avons développé des programmes éducatifs dans les écoles, soutenu les communautés maasai à travers des projets socio-économiques, installé des barrières de ruches pour protéger les cultures tout en produisant du miel, et préservé des corridors de migration pour les éléphants.

Aux Comores, nous avons réalisé des formations et créé un atelier de gestion des déchets, tout en soutenant des patrouilles de protection des tortues sur les plages.

En Suisse, nos projets de sensibilisation et de levée de fonds ont permis de soutenir toutes ces actions sur le terrain.

Depuis 25 ans, ces efforts portent leurs fruits : grâce à notre engagement collectif, des centaines d'animaux sauvages et d'humains ont bénéficié de notre action. Nous sommes fiers du chemin parcouru et enthousiastes pour l'avenir.

Et tout cela, grâce à vous, chers membres, pour votre soutien et la confiance que vous nous

accordez, **UN IMMENSE MERCI**



Olomunyak

Catherine Tschanen



Nyambeni

### La citation du mois

« Soyez le changement que vous voulez voir dans le monde. »

Mahatma Gandhi

### On se régale à Lerangwa !



Notre barrière de ruches fonctionne et le miel coule à flot

### Ont participé à ce journal

Catherine Tschanen  
ARTech  
d'après le graphisme de Francis Ray



## Coexistence harmonieuse entre éléphants et communautés maasaï

**E**n Tanzanie, notre mission est de protéger l'une des plus grandes populations d'éléphants d'Afrique, tout en sensibilisant et en soutenant le développement socio-économique de la communauté maasaï du West Kilimanjaro. Notre objectif : permettre aux habitants et aux éléphants de coexister en harmonie sur ces terres partagées.

Nous sommes particulièrement heureux de constater le succès remarquable du projet de développement apicole au village de Lerangwa (l'un des 11 villages de la région), financé par Terre et Faune.

En septembre dernier, nous nous sommes rendus à Lerangwa avec 15 membres de Terre et Faune pour participer à l'installation de deux barrières de ruches. L'une d'elles comprend 100 ruches à deux étages, fixées en hauteur sur quatre piquets de comiphora et reliées entre elles par un fil métallique. Disposées à dix mètres de distance, elles forment une barrière d'un kilomètre protégeant à la fois les champs cultivés et les alentours de l'école secondaire contre les incursions d'éléphants.

Le 13 mars 2026, le groupe apicole mixte de Lerangwa, formé et suivi par des spécialistes de l'Institut Tanzanien de Recherches sur la Faune (TAWIRI), s'est rendu en brousse avec les membres du Kilimanjaro Resource Center (KRC), nos partenaires de terrain. L'évaluation des ruches installées en septembre a révélé que 75 % d'entre elles étaient déjà colonisées par des abeilles sauvages, signe que le système fonctionne efficacement.

Le long de la barrière, du crottin d'éléphant était visible à quelques mètres des ruches, indiquant que les éléphants avaient tenté de passer mais avaient été dissuadés par la présence des abeilles. Cette observation confirme le rôle répulsif des ruches : elles limitent les passages conflictuels tout en orientant les éléphants vers des corridors sûrs pour leur migration vers les pentes du Kilimanjaro.

Dans la perspective d'un concours régional de production de miel, l'équipe a récolté une première ruche pour évaluer quantité et qualité du miel.

Equipés de combinaisons de protection, fumigateurs et outils, les apiculteurs ont prélevé un cadre rempli de miel pur et clair, d'excellente qualité, doux et savoureux. Ce miel biologique provient essentiellement de plantes indigènes et sauvages des forêts du Kilimanjaro, et nous sommes confiants que les futures récoltes, stimulées par les pluies et la floraison abondante, seront tout aussi prometteuses.

Ainsi, ces barrières de ruches remplissent un double objectif : elles protègent les cultures et éloignent les éléphants, tout en assurant la sécurité de ces derniers et en générant des revenus durables pour la communauté locale, qui voit ses efforts récompensés.

Fort de ces résultats, nous prévoyons d'étendre ce système à d'autres villages, notamment Kitenden, situé sur l'un des corridors d'éléphants les plus importants entre la Tanzanie et le Kenya. Ce corridor sera délimité et réservé aux seuls éléphants, sans cultures ni bétail. Un programme de suivi des éléphants, basé sur la reconnaissance individuelle par photographie et l'installation de colliers émetteurs, est également en cours d'étude pour mieux comprendre leurs déplacements, anticiper leur passage et protéger durablement les populations humaines et animales.

Pour découvrir davantage de photos et vidéos, rendez-vous sur notre site internet [www.terre-et-faune.org](http://www.terre-et-faune.org) ainsi que sur nos pages Facebook et Instagram.



## Wildlife Protection Society of India : pilier de la protection des tigres en Inde

**W**PSI est dédiée à son travail de terrain en Inde centrale, et nous continuons à être activement impliqués dans la sensibilisation à la conservation de la faune sauvage ainsi que dans l'aide apportée aux autorités pour lutter contre le braconnage et le trafic illégal d'animaux. L'Inde centrale joue un rôle essentiel dans les efforts de conservation du pays et abrite une importante population de deux des carnivores les plus magnifiques de la planète : les tigres et les léopards.

WPSI est particulièrement active dans les états du Madhya Pradesh et du Maharashtra, où l'on observe des signes encourageants d'augmentation des populations de ces deux grands félins. Des études récentes ont révélé que les tigres sauvages occupent désormais de nouveaux territoires qui ne faisaient pas partie de leur aire de répartition en 2018.

La région fait face à de grands défis : braconnage, commerce illégal d'espèces, fragmentation des habitats et crimes liés aux ressources naturelles. L'engagement des communautés locales, possédant des savoirs traditionnels, est central pour la protection durable de la flore et de la faune.

WPSI intervient autour de six réserves de tigres clés - Panna, Bandhavgarh, Kanha, Pench, Navegaon-Nagzira et Tadoba-Andhari - en sensibilisant et en soutenant la lutte contre le braconnage. Ses six équipes de terrain distribuent des centaines de milliers de cartes SIRC (Secret Information Reward Card) et touchent autant de villageois.

En 2025, les campagnes de récompense pour informations confidentielles ont permis l'arrestation de 15 braconniers. Par ailleurs, 18 ateliers - M. Nitin Desai, directeur régional de la WPSI supervisant les formations - ont renforcé les capacités de 1028 agents forestiers, et cinq affaires judiciaires ont conduit à quatre condamnations grâce à l'intervention de l'avocate consultante de WPSI à Katni.

### SOUTIEN À LA RÉSERVE DE TIGRES DE BANDHAVGARH

A Bandhavgarh, grâce au soutien constant de Terre et Faune, M. Chandra Mohan Khare, notre responsable de terrain, a distribué 11'421 cartes SIRC dans 95 marchés et 111 villages, organisé dix camps nature pour plus de 100 élèves et assisté le département forestier dans des enquêtes post-mortem.

### NOTRE NOUVEAU TIGRE AMBASSADEUR : « BAJRANG »

Bajrang, né en 2017, est aujourd'hui le mâle dominant dans la zone de Tala. C'est un tigre confiant, habitué à la présence humaine et souvent observé dans plusieurs zones touristiques. Il s'est accouplé avec plusieurs tigresses, et sa descendance est attendue prochainement.

### AUTRES FAITS MARQUANTS À BANDHAVGARH

Après avoir migré depuis l'Odisha, des éléphants sauvages se sont installés dans la région. Avec plus de 100 individus répartis en plusieurs troupes, les conflits homme-éléphant sont devenus un problème majeur.

Côté humain : destruction de cultures et de maisons, attaques de véhicules.

Côté éléphants : dix éléphants sont morts après avoir consommé du millet contaminé par un champignon. Malgré une opération de sauvetage de deux jours, ils ont succombé à une défaillance multiviscérale.

Trois femelles étaient gestantes. L'analyse a révélé la présence de mycotoxines mortelles. L'événement a suscité une vive émotion nationale et une enquête spéciale.

### LE BRACONNAGE ORGANISÉ

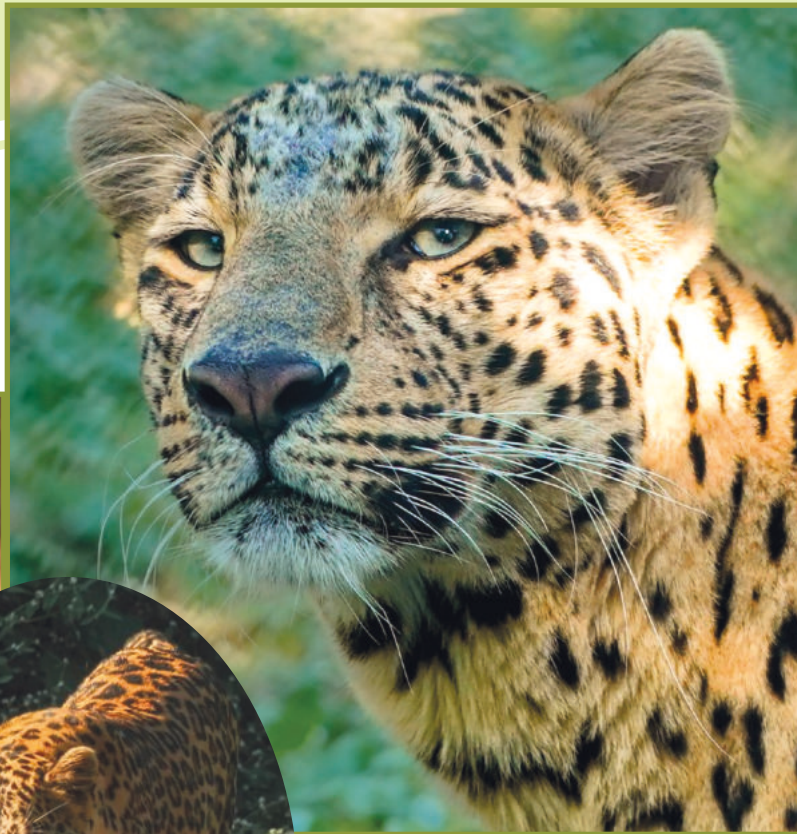
Un problème majeur. En 2023, une saisie de peaux et d'os de tigres a permis de démanteler un réseau impliqué dans la mort de quatre tigres. En janvier 2025, un réseau à Rajura (Maharashtra) a été arrêté pour avoir tué 18 tigres et généré 70 millions de roupies, avec des liens possibles vers le trafic international et de drogue.

Belinda Wright, directrice de la WPSI, tient à exprimer sa profonde gratitude à tous les membres, donateurs et responsables de Terre et Faune. Sans leur soutien indéfectible, rien de tout cela n'aurait été possible. Notre engagement commun et durable a considérablement contribué à la protection et au développement de la biodiversité en Inde centrale. Cette contribution prend d'autant plus de valeur dans le contexte actuel, alors que l'administration Trump a drastiquement réduit les financements américains destinés aux organisations internationales de protection de la nature, dont la WPSI.



## Simba : entre jeux, agilité et sérénité

**A** lors que les journées plus chaudes s'installent progressivement au Manikdoh Leopard Rescue Centre, dans l'état du Maharashtra, Simba continue de s'épanouir pleinement dans l'environnement familial de son foyer de verdure. Le jeune léopard se montre toujours aussi actif et curieux, évoluant avec aisance dans son enclos où il peut exprimer librement ses instincts naturels. Son tempérament joueur et confiant fait le bonheur de ses soigneurs, qui suivent avec attention ses routines quotidiennes.



Une grande partie de ses journées est consacrée à interagir avec les différents dispositifs d'enrichissement présents dans son espace. Amateur d'escalade, Simba bondit régulièrement par-dessus son échelle en bois, tout en tentant d'attraper au passage une corde suspendue sur le côté. Courir, jouer et explorer font partie intégrante de son quotidien, contribuant à entretenir sa condition physique et stimulant ses comportements naturels.

### ANNIVERSAIRES ET ÉTAPES IMPORTANTES

De nombreux léopards ont célébré leur anniversaire de sauvetage

• **1 an au centre**

Yeve, passée de bébé orpheline à une jeune léoparde vive et très active.

• **5 ans**

Avni, Geeta, Veer, Bagheera, Simba.

• **10 ans**

Suraj.

### RÉCAPITULATIF DES SAUVETAGES ENTREPRIS

Entre octobre 2025 et mars 2026, le nombre de cas nécessitant un sauvetage est resté modeste, mais chaque intervention menée par notre équipe du centre a été réalisée avec le même engagement et la même détermination. Conformément aux protocoles, tous les animaux secourus ont d'abord bénéficié d'un examen médical complet. Ce n'est qu'après que notre vétérinaire les a jugés aptes à survivre en milieu sauvage qu'ils ont été relâchés dans leur habitat naturel avec succès.

- Une femelle chacal doré a été retrouvée coincée au fond d'un puits dans le village de Khadkumbe, près de Junnar.
- Un cerf sambar mâle adulte a été secouru après avoir été piégé dans un puits d'eau de 12 mètres de profondeur dans le village d'Alme, au Maharashtra.
- Une chouette effraie juvénile a été récupérée dans le village de Barav, également à Junnar.

## Au centre de Manikdoh : c'est le printemps pour les léopards

**S**imba entretient par ailleurs des relations harmonieuses avec ses voisins, les léopards Aditi et Shivshree. Bien qu'ils vivent dans des enclos séparés, leurs interactions sont fréquentes et amicales. Les soigneurs observent des échanges vocaux calmes, dépourvus de toute agressivité, témoignant du caractère naturellement doux et paisible de Simba. Très à l'aise avec les congénères qui l'entourent, il se montre également confiant en présence des soigneurs et de l'équipe vétérinaire.



Suivi de près par les vétérinaires du centre, Simba bénéficie, comme les autres léopards, de soins préventifs réguliers, incluant vermifuges et vaccinations. Il est en excellente santé. Son alimentation, parfaitement adaptée à ses besoins, se compose de 3 kg de viande cinq jours par semaine. Fidèle à ses instincts, il transporte sa nourriture avec enthousiasme jusqu'à sa plateforme surélevée préférée dans son enclos de nuit, privilégiant ainsi une consommation en hauteur, comme il le ferait à l'état sauvage.



**UNITÉ VÉTÉRINAIRE MOBILE FINANCÉE PAR TERRE ET FAUNE**



A l'approche de l'été, des systèmes d'aspersion d'eau ont été installés dans tous les enclos afin de réguler la température lors des journées les plus chaudes, permettant aux léopards de rester au frais et de se sentir à l'aise, leur permettant de se développer dans les meilleures conditions possibles.

Un grand merci à tous nos membres, parrains et marraines de Terre et Faune qui assurent le financement régulier du centre.

### SAUVETAGE DE 20 NOUVEAUX LÉOPARDS AU CENTRE

Des vidéos montrant 20 léopards en détresse, confinés dans des cages, ont été signalées aux responsables du centre de sauvetage de Manikdoh par la division d'Ahilyanagar. Ces animaux avaient été maintenus en captivité prolongée après avoir été impliqués dans plusieurs conflits entre humains et léopards dans la région. Une fois transférés au centre, les gardiens ont déployé tous les efforts nécessaires pour assurer leur confort et leur prodiguer les soins indispensables à leur bien-être et à leur santé.

- Examens médicaux complets
- Vaccinations
- Suivi nutritionnel

### SENSIBILISATION ET FORMATION

Plus de **15 sessions éducatives** ont été organisées ces derniers mois pour améliorer la cohabitation entre humain et faune sauvage.

- Sensibilisation dans les écoles (biologie et comportement des léopards, mesures de sécurité).
- Formation des agents forestiers
- Conseils aux communautés rurales (protection du bétail, vigilance, manières de réagir lors d'une confrontation avec un léopard).
- Participation à des événements publics (expositions agricoles et scientifiques).



## Orphelinat de Nairobi : nos petits géants en action

**L**e 15 décembre 2025 a été marqué par la graduation des trois grandes femelles – Kerrio, Latika et Kamili – et leur transfert vers l'unité de réintégration d'Umani Springs. Ce moment, chargé d'émotions, a particulièrement touché le troupeau, notamment Wamata, Mzinga, Nyambeni et Kipekee, visiblement perturbées par leur absence. Leur départ a entraîné la réorganisation de la hiérarchie du troupeau. Le matin suivant, Muridjo, impatiente de montrer qu'elle était la nouvelle matriarche, est allée faire le tour des enclos, affublée de ses deux adjointes, Nyambeni et Mzinga, comme pour rassurer tout le monde qu'elles étaient désormais aux commandes.

Nyambeni est l'une des éléphantesses les plus âgées de la nursery. Leader naturelle, elle aime se placer en tête de la procession, guidant le groupe lors de chaque tournée en brousse. Elle est complètement charmée par Kipekee, la petite éléphantess qui fait fondre presque tout le monde et par-dessus tout la matriarche en titre : Muridjo. Si cette dernière manifeste son désir de s'en occuper, Nyambeni doit alors céder à contrecœur « son » bébé, hiérarchie oblige ! Kipekee mène ses nounous à la bague ! Une fois, alors que Muridjo broutait avec la patte arrière appuyée contre les racines d'un arbre, elle a décidé que cela ferait un trône idéal et a posé son arrière-train contre la jambe de Muridjo, qui est restée parfaitement immobile jusqu'à ce que Kipekee décide de retourner brouter. Un jour de gros orage, Kipekee a aussi décidé de braver l'averse en obligeant Muridjo, Nyambeni et Talek à l'escorter sous la pluie battante. Rencontrant en route Taroha, en train de se prélasser dans un courant d'eau, elle est allée sans la moindre hésitation patouger avec le mâle dominant. A l'arrivée de Daba, elle a partagé équitablement son rôle de favorite et les



Nyambeni

deux éléphanteaux sont rapidement devenus inséparables. Mzinga est à la fois une nounou compétente et un vrai petit clown. Un matin, à l'abreuvoir en brousse, Mzinga s'est amusée à agiter sa trompe de gauche à droite dans l'eau, éclaboussant tous ses voisins à la ronde. Elle imagine aussi quotidiennement de nouvelles stratégies pour retourner en douce vers les réserves de luzerne, donnant du fil à retordre aux gardiens. Avec Arthi qui l'imita, il a fallu créer un « espace des turbulents » pour canaliser les plus espiègles.

Olomunyak, joueur et vif, il rivalise avec Pardamat pour devenir le futur mini mâle dominant. Bien qu'Olomunyak soit plus jeune et plus petit que Pardamat, il arbore déjà deux minuscules défenses et n'hésite pas à affronter son rival avec une étonnante assurance. Un jour, l'espiègle Olomunyak a trouvé la porte de Pardamat ouverte alors que ce dernier se trouvait encore dans son enclos. Incapable de résister à la tentation, il lui a bloqué la sortie. Lorsque Pardamat a tenté de forcer le passage, Olomunyak l'a menacé, oreilles écartées et défenses levées, obligeant ce dernier à reculer. Petite leçon bien méritée pour lui, qui a souvent tendance à coincer sa voisine Talek de la même manière.



Olomunyak



Nyambeni



Olomunyak

Olomunyak combine force et empathie : il stimule le jeu, protège les plus jeunes et réanime l'énergie du troupeau même dans les moments plus moroses. Sa sensibilité se manifeste aussi dans son attachement à Maxwell, le rhinocéros aveugle du centre, avec lequel les petits, notamment Kipekee et Daba, interagissent avec douceur.

Ensemble, Nyambeni et Olomunyak illustrent deux facettes essentielles de la vie à l'orphelinat :

- la responsabilité et le leadership pour Nyambeni
- le courage et la sociabilité pour Olomunyak

## Une journée avec Titli : instants gourmands et soins attentifs

**A**ux premières lueurs de l'aube, alors que les rayons de soleil commencent à réchauffer l'atmosphère, Titli, notre ambassadrice du Centre de Sauvegarde des Ours lippu d'Agra, émerge lentement de son terrier. Elle inspire profondément l'air frais du matin, prête à passer sa journée selon son propre rythme, en toute sérénité.

A 16 ans, Titli maintient un poids idéal de 86 kg et savoure chaque instant de sa routine quotidienne. Deux fois par jour, elle déguste son porridge nourrissant, un mélange subtil de blé, de lait et d'eau de coco fraîche, relevé d'un filet de miel qui le rend irrésistible.

Son reflux gastro-œsophagien étant désormais stabilisé, elle peut manger sans plateforme surélevée, mais les vétérinaires restent attentifs lors de la distribution de fruits. Les morceaux étant parfois à l'origine de ses haut-le-cœur, chaque fruit lui est servi en pulpe : la mangue, douce et juteuse, reste son péché mignon, tandis que grenades et pastèques renforcent son immunité et assurent son hydratation.

Outre cette nourriture de choix, Titli, toujours pleine de vitalité, explore et fouille instinctivement son enclos à la recherche de délicieuses fourmis et termites, sources précieuses de protéines et de graisses.

Cet hiver particulièrement rigoureux, elle s'est réfugiée dans les coins ensoleillés de son enclos pour se réchauffer. Lampes halogènes, radiateurs et lits de paille lui ont aussi offert un confort protecteur, tandis que des cuvettes creusées dans son terrain lui ont permis de s'y recroqueviller et de se reposer en toute sécurité. Aujourd'hui, avec le retour du printemps et des températures plus douces, ces aménagements hivernaux ont laissé place à des climatiseurs, qui maintiennent son terrier frais et bien ventilé, adapté à la saison.

Même sans traitement médical actif, Titli participe volontiers aux entraînements qui facilitent les soins de routine, comme les prises de sang, tout en minimisant son stress. Sa température, qui peut révéler le moindre signe de malaise, est surveillée avec attention. Patiente et coopérative, Titli

se prête à ces exercices avec calme et confiance, motivée par les dattes offertes en récompense. Un léger retard dans leur distribution suffit parfois à provoquer de petits grognements, témoignant de son lien profond avec ses soignants et vétérinaires.

Avec l'âge, Titli entre progressivement dans une phase de soins gériatriques. Des compléments et médicaments trimestriels, incluant compléments pluri vitaminés et de soutien articulaire, préservent sa mobilité et son bien-être, lui permettant de continuer à profiter pleinement de sa vie au centre.

Nous sommes profondément reconnaissants pour le soutien indéfectible que vous apportez à Titli. Grâce à vous, Wildlife SOS peut continuer à offrir à cette ourse douce et affectueuse non seulement une alimentation riche et équilibrée, mais aussi l'attention et les soins attentifs qui font toute la différence dans sa vie quotidienne.





## Kigio : les girafes de Rothschild

Cette année, les rangers ainsi que Mylène Trubert, responsable du sanctuaire de Kigio dédié aux girafes de Rothschild, ont dû faire face à de nombreux défis, principalement liés à l'insécurité.

Fin 2025 et début 2026, plusieurs actes de braconnage ont malheureusement visé deux girafons. Profondément affectée par cette situation, Mylène nous a alertés afin d'évaluer les possibilités de soutien, en collaboration avec le Sheldrick Wildlife Trust, partenaire de longue date, pour répondre à cette menace particulièrement préoccupante.

Angela Sheldrick, que j'ai personnellement contactée, a immédiatement pris la mesure de l'urgence. Elle a mobilisé les rangers du Kenya Wildlife Service, qui sont intervenus conjointement avec les équipes du Sheldrick Wildlife Trust.

Par ailleurs, il a été décidé de déplacer les mères girafes et leurs petits vers une zone de la réserve

plus proche des habitations des rangers, garantissant ainsi un niveau de sécurité renforcé pour les individus les plus vulnérables.

Valérie et Vanilla sont aujourd'hui sains et saufs et en parfaite santé. Notre magnifique girafe compte désormais deux girafons : Muse et la petite dernière, Vanilla qui s'est liée d'amitié avec Yaya, une autre girafon de son âge. Inséparables, elles évoluent ensemble à proximité de la maison principale du sanctuaire, où elles s'épanouissent pleinement.

Si le calme semble aujourd'hui revenu, la vigilance reste néanmoins essentielle.



Valérie

Vanilla

Vanilla et Muse

**Suki**  
pour Terre et Faune  
Bevaix

Vos jeux, jouets, peluches, cadeaux de naissance  
vendus au bénéfice de la protection de la nature et des animaux !

www.sukiboutique.ch

### Compte postal

Association  
Terre et Faune  
Rte du Marchairuz 20  
1188 Saint-George



CCP : 17-495030-8  
IBAN : CH22 0900 0000 1749 5030 8  
BIC/SWIFT : POFICHBEXXX